



# **Startnotitie Omgevingsvisie De Bilt 2040**

17 december 2020

# Inhoudsopgave

## Colofon

*Project*  
Omgevingsvisie De Bilt 2040

*Initiatiefnemer*  
Gemeente De Bilt  
Soestdijkseweg Zuid 173  
3721 AB Bilthoven  
[omgevingsvisie@debilt.nl](mailto:omgevingsvisie@debilt.nl)

*Opstellers en bijdragen*  
KuiperCompagnons, Project- en Regiegroep Omgevingsvisie De Bilt,  
Raadswerkgroep Omgevingswet, gemeenteraadsleden.

*Projectleiding*  
Gemeente De Bilt: Floris Marcus en Esther Verheijen  
KuiperCompagnons: Gerwin Gabry en Max van Gils

*Datum en status*  
Vastgesteld door de gemeenteraad van De Bilt op 17 december 2020

<b>1. Inleiding</b>	<b>2</b>
1.1. Context	2
1.2. Doel en inhoud	2
1.3. Totstandkoming	2
<b>2. Proces en participatie</b>	<b>2</b>
2.1 Rol van de raad	2
2.2 Participatie	3
2.3 Integratie m.e.r.-procedure	4
2.4 Uiteenzetting processtappen	5
<b>3. Relevante opgaven</b>	<b>7</b>
<b>4. Type omgevingsvisieproduct</b>	<b>9</b>
4.1. Abstractieniveau	9
4.2. Integraliteit van de omgevingsvisie	9
4.3. Sturingsfilosofie	9
4.4. Wensen digitaal/fysiek eindproduct	9

## 1. Inleiding

### 1.1. Context

Naar verwachting treedt de Omgevingswet op 1 januari 2022 in werking. In deze wet is bepaald dat iedere gemeente voor het gehele eigen grondgebied een omgevingsvisie moet hebben. Een omgevingsvisie omvat het strategische beleid voor de lange termijn en legt de beleidsmatige basis voor het omgevingsplan en eventuele programma's.

Als gemeente willen we de omgevingsvisie zo vormgeven dat deze integraal en breed gedragen is. De visie zal betrekking hebben op alle terreinen van de fysieke leefomgeving conform de reikwijdte van de Omgevingswet. Traditionele thema's zoals ruimte, wonen, verkeer en mobiliteit, landschap en natuur, milieu, onderwijs, infrastructuur en cultureel erfgoed, maar ook 'nieuwe' thema's zoals klimaatadaptatie, energietransitie, gezondheid en veiligheid worden in de omgevingsvisie verbonden met brede maatschappelijke opgaven. De relatie en samenhang tussen de fysieke, sociale én economische domeinen maken daar nadrukkelijk deel van uit.

De gemeenteraad van De Bilt wenst de 'Omgevingsvisie De Bilt 2040' uiterlijk eind 2022 vast te stellen. In de eerste fase bepaalt de raad, middels deze Startnotitie, de belangrijkste kaders voor het opstellen van de omgevingsvisie. Het gaat daarbij om de inhoudelijke scope, de vorm en inhoud van het product, de integratie van de milieueffectrapportage en het participatieve proces om tot een gedegen en uitnodigende omgevingsvisie te komen. In deze eerste fase gaat het niet alleen om bepaling van de reikwijdte en het detailniveau van de visie, maar ook om de vormgeving van de stappen voor het verdere omgevingsvisietraject. De rol van de raad gedurende dit traject maakt hier nadrukkelijk deel van uit.

### 1.2. Doel en inhoud

Het doel van deze Startnotitie is om de belangrijkste uitgangspunten van het proces, participatie en de inhoudelijke scope van de omgevingsvisie vast te stellen, voordat we daadwerkelijk beginnen met het opstellen van de omgevingsvisie. Het gaat hierbij concreet om de beschrijving van het stapsgewijze proces, de invulling van de participatie, de rol van de raad hierbij, de meest relevante opgaven en het type omgevingsvisieproduct.

### 1.3. Totstandkoming

Het college heeft op 19 november 2019 het plan van aanpak voor het opstellen van de omgevingsvisie vastgesteld. In februari dit jaar heeft de raad van gedachten gewisseld over de Omgevingswet en de omgevingsvisie. Hierna zijn de algemene uitgangspunten uit het plan van aanpak verder uitgewerkt in een voorstel voor een stapsgewijs proces, participatie en hoofdpunten. Deze voorstellen zijn voorbesproken met de Raadswerkgroep Omgevingswet en op 1 oktober jongstleden in een raadsavond uitgebreider aan raadsleden voorgelegd. De uitkomsten hiervan zijn gebruikt bij het opstellen van deze Startnotitie.

Voor de Startnotitie en de verdere uitwerking van de omgevingsvisie is een ambtelijke projectorganisatie actief, bestaande uit een regiegroep en projectgroep. De regiegroep richt zich vooral op het proces en participatie. Daarbij is er ook aandacht voor een goede afstemming met andere participatietrajecten, zoals voor woningbouw, klimaat, energietransitie en mobiliteit. De resultaten daaruit dienen zoveel mogelijk als bouwsteen voor de omgevingsvisie.

De projectgroep richt zich vooral op de inhoud. De projectgroep is een brede afspiegeling van de diverse beleidsdomeinen met betrekking tot de leefomgeving. Hierbij is ook aandacht voor cultuurverandering in relatie tot de 'geest van de Omgevingswet'. Dit heeft betrekking op het integraal werken, participatie met een grotere rol voor de samenleving en de 'ja-mits benadering'.

## 2. Proces en participatie

### 2.1 Rol van de raad

#### *Besluitvorming*

Het college is verantwoordelijk voor de totstandkoming van de omgevingsvisie, maar het is uiteindelijk een product van de gemeenteraad. De gemeenteraad heeft in de geest van de Omgevingswet vooral een kaderstellende rol. Daartoe heeft de raad twee kerninstrumenten tot haar beschikking: besluitvorming omtrent de omgevingsvisie en het omgevingsplan. Voldoende betrokkenheid van de raad bij de opstelling hiervan is dan ook een voorwaarde.

Voorafgaand aan het opstellen van de omgevingsvisie borgen we dit met deze Startnotitie. Ook tussentijds bij de totstandkoming van de omgevingsvisie en het participatieproces is de raad steeds betrokken. De Raadswerkgroep heeft een belangrijke rol in de procesmatige afstemming en voorbereiding van de tussenstappen en -producten van de omgevingsvisie.

Gedurende het proces kunnen raadsleden deelnemen aan het participatieproces, worden de tussenproducten op speciale raads(info)avonden besproken en vindt besluitvorming in het college plaats. Vanwege het integrale karakter van de omgevingsvisie is het aan te bevelen om een zo breed mogelijke vertegenwoordiging te hebben tijdens de raadsavonden.

De raad kan haar rol dus op verschillende momenten in het traject inzetten: bij het vaststellen van de Startnotitie, bij de tussentijdse bespreking van de tussenproducten 'Basisverkenning' en 'Dialoognotitie' in het participatieproces en bij het vaststellen van de uiteindelijke omgevingsvisie. Hierdoor heeft de raad de mogelijkheid om gedurende het traject kennis te nemen van en zich uit te spreken over mogelijke dilemma's, kansen en keuzes in de opgaven waar we als gemeente voor staan.

### *Betrokkenheid participatieproces*

Het heeft de voorkeur om raadsleden actief te betrekken bij het participatieproces. Dat kan door bijvoorbeeld aanwezig te zijn bij gesprekken met de samenleving en stakeholders en hierbij te luisteren naar wat er speelt. Maar ook om zelf een inbreng te leveren bij gesprekken en/of workshops. Dit kan helpen bij de beeldvorming en om momentum te creëren voor het traject richting de participatiedoelgroepen. De benodigde inhoudelijke en organisatorische voorbereiding en ondersteuning om de raad in positie te brengen wordt te zijner tijd in de Raadswerkgroep besproken.

## 2.2 Participatie

De uiteindelijke besluitvorming is aan de raad. De omgevingsvisie moet wel gebaseerd zijn op de inbreng van zowel de gemeente als van haar inwoners, ondernemers, (maatschappelijke) organisaties en belangenbehartigers en (regionale) partners. We hechten als gemeente grote waarde aan inbreng vanuit onze participatiepartners, omdat zij de dagelijkse praktijk ervaren en daarmee waardevolle kennis kunnen delen. Door samen te werken kunnen we bovendien de kwaliteit en uitvoerbaarheid van beleid en projecten verbeteren. In ons participatiebeleid hebben we besloten dat we inzetten op een zo hoog mogelijk participatieniveau dat passend en zinvol is bij het participatiedoel. Vorm en precieze inhoud van de participatie vullen we dan ook in op basis van wat er per fase in het omgevingsvisietraject passend en zinvol is.

Het is in ieder geval van belang om het participatieproces zorgvuldig in te richten, zodat het proces het onderlinge vertrouwen intern en extern vergroot en wederzijdse betrokkenheid bij de aanpak van maatschappelijke thema's wordt gecreëerd. We streven ernaar dat aan het einde van het traject een 'gedeeld verlangen' is ontstaan naar de toekomstige leefomgeving. Met heldere keuzes die zijn vastgelegd in een breed gedragen

afwegingskader. En waarin onze participatiepartners ook partners in de uitvoering van de ambities zijn geworden.

### *Doelgroepen*

In het participatieproces onderscheiden we verschillende doelgroepen. Het gaat dan om de regionale ketenpartners (zoals Omgevingsdienst, Veiligheidsregio, GGD, Waterschap, provincie, buurgemeenten, etc.), het maatschappelijk middenveld (ondernemersverenigingen, belangengroepen, diverse instellingen, etc.) en de inwoners (van jong tot oud).

We streven ernaar dat in het participatieproces alle belangen worden vertegenwoordigd. Centraal uitgangspunt is dat iedereen de mogelijkheid krijgt om mee te praten en zich daartoe uitgenodigd voelt. Het heeft de voorkeur om in het participatie- en communicatieproces dan ook bijzondere aandacht te hebben voor jongeren en andere 'unusual suspects'.

De verschillende doelgroepen vereisen allemaal een andere aanpak – benadering en participatievorm – die past bij de betreffende doelgroep. Hierbij bouwen we voort op de bestaande participatiestructuren die we als gemeente tot onze beschikking hebben. We behouden dit netwerk ook voor de toekomst, met het oog op een permanente dialoog met de samenleving en onze (regionale) partners. Dit is namelijk nodig zodat we ook na de vaststelling van de omgevingsvisie onze netwerken kunnen gebruiken voor de andere kerninstrumenten binnen de Omgevingswet en voor de monitoring en evaluatie.

### *Participatieniveau*

Het participatiedoel is per fase in het omgevingsvisietraject bepalend voor het niveau van burgerparticipatie. Dat wil zeggen of we kiezen voor 'meeweten', 'meedenken', 'meewerken' of 'meebepalen'. Bij 'meeweten' verstrekken we alleen informatie richting de samenleving en partners. Bij 'meewerken' werken we in co-creatie met eenieder die belanghebbende is.

We streven ernaar om gedurende het participatieproces de legitimiteit en draagvlak van besluitvorming bij de omgevingsvisie te vergroten en met het participatieniveau hierop te anticiperen. Hiervoor stellen we per fase een globaal participatieniveau als uitgangspunt, waarbij iedere doelgroep een passende eigen invulling wordt gegeven.

- **in deze eerste fase** van het traject is informeren het meest belangrijk; daarom is gekozen voor het niveau – 'meeweten';
- **in de tweede fase** wordt gekozen voor inspreken tot consulteren, bijvoorbeeld door het leveren van ideeën over kansen, dilemma's en oplossingen – 'meedenken';

- **in de derde fase** kiezen we voor consulteren en op onderdelen samenwerken, bijvoorbeeld door het leveren van wensen en ideeën over de koers voor de omgevingsvisie – ‘meedenken tot ‘meewerken’;

- **in de vierde fase** kiezen we voor inspreken tot consulteren – ‘meedenken’.

In het participatieproces is transparantie tot slot van cruciaal belang. Dat vraagt heldere communicatie over de tussenstappen en -producten van de omgevingsvisie en hoe we met de opgehaalde inbreng omgaan.

### Participatievormen

We kiezen voor een mix van participatiemiddelen- en vormen, zodat zoveel mogelijk doelgroepen worden bereikt en telkens kan worden gekozen voor een participatievorm die het beste past bij het betreffende participatieniveau. We kiezen voor een proactieve benadering om onze doelgroepen bij het proces te betrekken, met name de ‘unusual suspects’. Dit doen we bijvoorbeeld door langs te gaan op scholen of participatie ‘on tour’, bijvoorbeeld bij de weekmarkt, (sport)evenementen en de bibliotheek. Hierbij hanteren we zowel een gemeentebrede als gebiedsgerichte opzet, waarbij de benadering per kern is afgestemd.

Het is tot slot belangrijk dat we nu al voorsorteren op een digitale wijze van participatie en meningspeiling gedurende het omgevingsvisietraject, rekening houdend met de langdurige gevolgen van COVID-19. Naast fysieke bijeenkomsten, benutten we dan ook de digitale alternatieven. Met de website die momenteel wordt ontwikkeld bieden we in ieder geval een communicatiemiddel om de samenleving te informeren over tussenproducten en participatiemomenten. Tevens kan de website dienen als middel voor de participatie zelf, bijvoorbeeld door het uitzetten van een online enquête of als platform voor online participatie-bijeenkomsten.

Tot slot zullen we in ieder geval ook gebruik maken van het bestaande inwonerpanel van onze gemeente, dat is samengesteld uit een representatieve afspiegeling van de samenleving van De Bilt. Het inwonerpanel kan goed worden ingezet voor toetsing van de Basisverkenning, Dialoognotitie en de concept-omgevingsvisie.

### Benadering

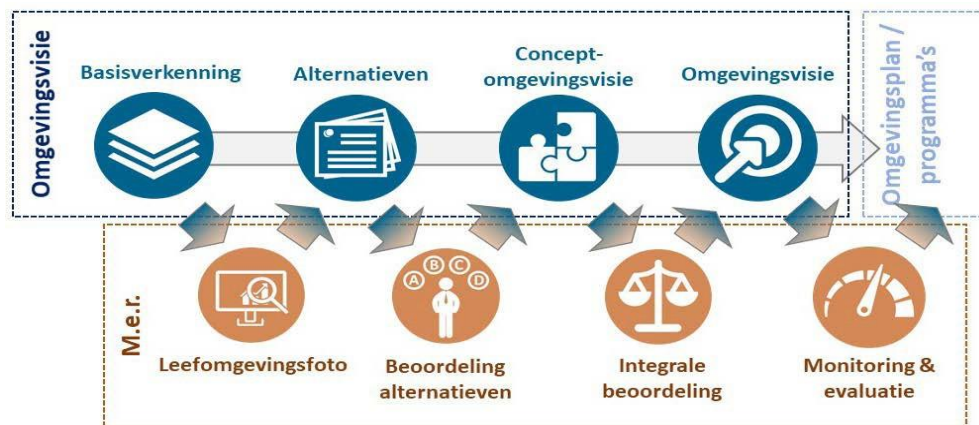
Het gesprek met de verschillende participatiepartners gaan we met een ‘open houding, binnen inhoudelijke kaders’ aan. Dit betekent dat we in het gesprek verder gaan dan blanco te stellen: ‘roept u maar’ en het gesprek inhoudelijk goed voorbereiden. De tussenproducten ‘Basisverkenning’, ‘Koers- en scenarionotitie’ en ‘Dialoognotitie’ kunnen hierbij goed helpen, doordat deze de inhoudelijke basis vormen waarmee we gezamenlijk op zoek gaan naar de kernwaarden, belangrijkste dilemma’s en kansen rondom de opgaven en prioritering bij nadere gebiedsgerichte uitwerking. Tijdens de verschillende participatiesessies is het daarbij van belang dat we aan de deelnemers duidelijke keuzes,

met consequenties van de scenario’s voorleggen. De integratie van de planMER speelt hierbij een belangrijke rol.

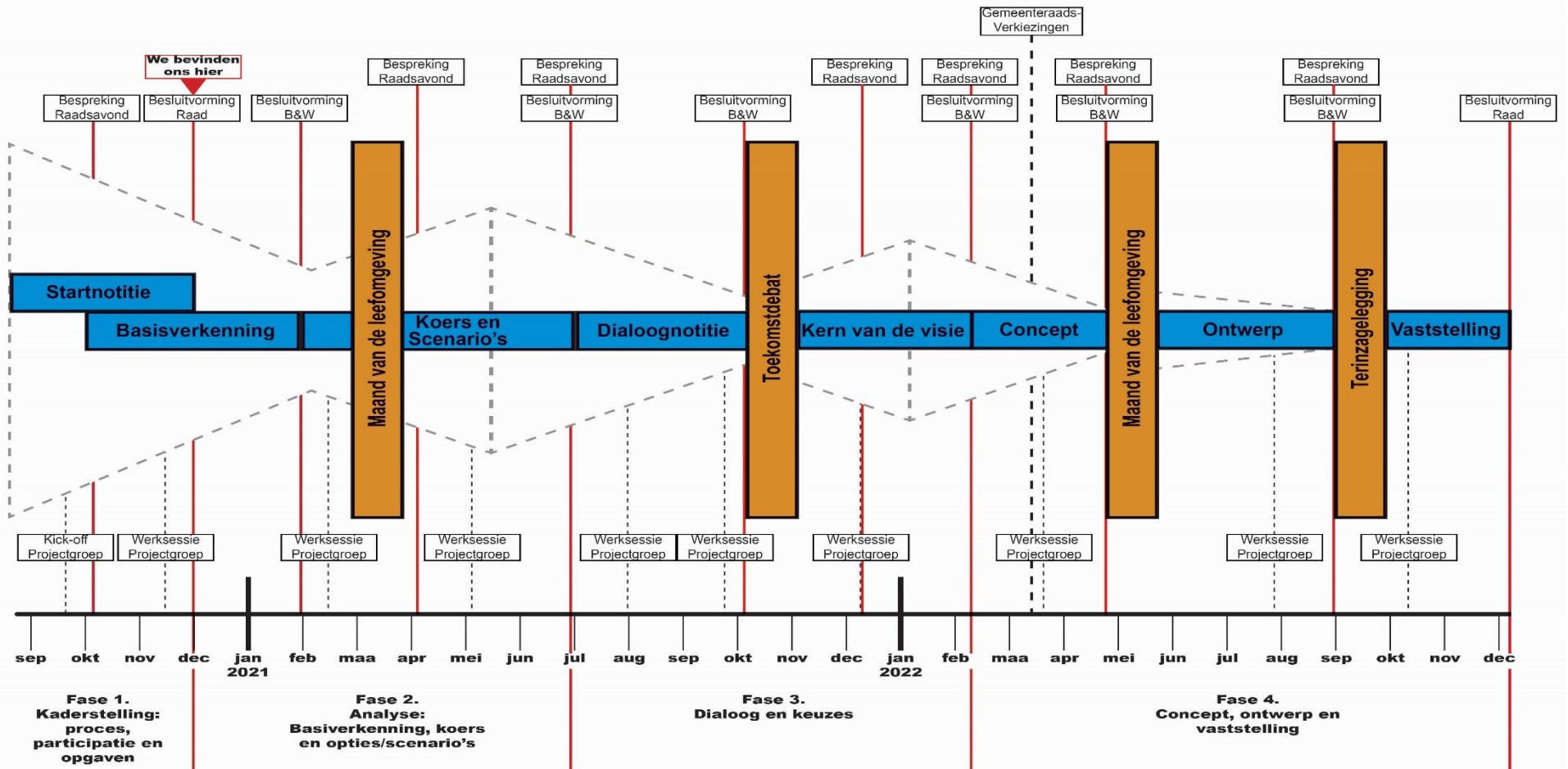
## 2.3 Integratie m.e.r.-procedure

Het planMER helpt om gevolgen van beleidskeuzes in de omgevingsvisie inzichtelijk te maken. Het navolgbaar en transparant in beeld brengen van deze keuzes is voor omgevingsvisies verplicht. We gebruiken het MER om enerzijds een objectief beeld te geven van de gevolgen van de voorgestelde koers en anderzijds te zoeken naar oplossingen om mogelijk ongewenste gevolgen te beperken. Hiermee helpt het MER om keuzes in de totstandkoming van de omgevingsvisie scherp te krijgen. Door een continue wisselwerking tussen de stappen in het omgevingsvisietraject en de stappen in de m.e.r.-procedure biedt het MER een objectieve tussentijdse reflectie op de beleidskeuzeopties. Dit zorgt voor een transparant proces en kan helpen bij het creëren van draagvlak. Met het MER brengen we concreet de volgende vier onderdelen in beeld:

1. De nulmeting van de fysieke leefomgeving – Leefomgevingsfoto.
2. Inzichtelijk maken van de effecten van de verschillende scenario’s – Beoordeling alternatieven.
3. Effecten van de hoofdogaven en uiteindelijke keuzes in beleidsstrategieën – Integrale beoordeling conceptvisie.
4. Eventuele specifieke locatie-afwegingen.



## 2.4 Uiteenzetting processtappen



### *Fase 1 – Kaderstelling*

*De eerste fase waarin we ons momenteel bevinden, staat in het teken van kaderstelling voor het participatieproces en de inhoudelijke scope van de omgevingsvisie. De Startnotitie is richtinggevend voor de verdere procesmatige invulling van het traject. Zoals gezegd heeft de raad hierover meegedacht (via de raadsavond van 1 oktober 2020). Tevens zijn enkele ketenpartners, waaronder de Waterschappen, GGD en VRU, individueel geïnterviewd om vanuit hun perspectief belangrijke opgaven vroegtijdig scherp te krijgen. De raad stelt de Startnotitie vast.*

### *Fase 2 – Analyse, koers en scenario's*

*De tweede fase begint met een inventarisatie en analyse van de 'huidige staat' van de gemeente om van daaruit de overkoepelende koers en bijbehorende centrale kernwaarden van de omgevingsvisie vorm te geven.*

We beginnen met het opstellen van een Basisverkenning, op basis van een inventarisatie van het beleid en analyse van de cultuurhistorische waarden, ruimtelijke kwaliteiten, milieukwaliteiten en thematisch ruimtegebruik, zowel landschappelijk als stedelijk. Hier tegenover zetten we de te verwachten trends en ontwikkelingen waarop de gemeente zal moeten inspelen. Deze ruimtelijk-functionele Basisverkenning vormt, na bespreking met college en tijdens een raads(info)avond, de inhoudelijke basis voor de eerste Maand van de Leefomgeving. De procedure voor de Notitie Reikwijdte en Detailniveau (NRD) van de Milieueffectrapportage (MER) begint ook in deze fase.

Tijdens de eerste Maand van de Leefomgeving gaan we voor het eerst participeren met externe partners. Tijdens diverse participatiesessies vragen we onze ketenpartners, maatschappelijk middenveld en inwoners om op basis van de Basisverkenning de kernkwaliteiten, aandachtspunten/opgaven en kansen en dilemma's voor de toekomst (SWOT-analyse) te benoemen. We kiezen hierbij dus voor een open gesprek met de resultaten van de Basisverkenning als vertrekpunt en ter inspiratie.

We zetten in op verschillende fysieke en digitale participatievormen. Deze zullen afhankelijk zijn van de beoogde doelgroep en de mogelijkheden binnen de dan geldende COVID-19 maatregelen. De raadsleden worden in deze fase ook de mogelijkheid geboden om aan te sluiten bij het externe participatieproces, zodat zij goed meekrijgen wat er speelt in de samenleving. Aan het einde van de eerste Maand van de Leefomgeving halen we tijdens een aparte raadsavond input op bij de raadsleden.

Op basis van alle inbreng uit de eerste Maand van de Leefomgeving wordt de overkoepelende koers met de centrale kernwaarden gedestilleerd en wordt het raamwerk voor de diverse scenario's opgezet. De overkoepelende koers en de voorgestelde uitwerking van de diverse scenario's worden in een raadsavond besproken en vastgesteld

als 'Koers- en scenarionotitie' door het college, waarna deze digitaal wordt gedeeld op de website.

### *Integratie m.e.r.-procedure in fase 2*

De procedure van de Milieueffectrapportage (MER) wordt in deze fase opgestart. Allereerst wordt een Notitie Reikwijdte en Detailniveau (NRD) opgesteld. Met de publicatie maken we kenbaar dat ten behoeve van de omgevingsvisie een m.e.r.-procedure doorlopen wordt en een MER opgesteld wordt. De NRD beschrijft de onderzoeksopzet, waarin is te lezen wat (reikwijdte) en hoe (detailniveau) de m.e.r.-procedure wordt opgepakt.

Hierna wordt aan de slag gegaan met een integrale nulmeting van de huidige staat van de fysieke leefomgeving en de trends. Dit is een belangrijke basis voor het MER én de omgevingsvisie. Hiervoor maken wij gebruik van een onafhankelijke Leefomgevingsfoto (LOF). In de LOF komen alle relevante fysieke componenten aan bod: van traditionele milieuthema's tot en met de actuele thema's biodiversiteit, klimaat, energie en gezondheid. Input hieruit wordt tevens gebruikt om de Basisverkenning te verrijken.

### *Fase 3 – Dialoog en keuzes*

*De derde fase staat in het teken van de dialoog over de overkoepelende koers en keuzeropties bij de diverse scenario's en de uiteindelijke (gebiedsgerichte) uitwerking daarvan in 'de kern van de visie'.*

De diverse scenario's uit de Koersnotitie worden uitgewerkt en getoetst op de effecten, zodat dilemma's inzichtelijk worden gemaakt. Dit alles bundelen we in de Dialoognotitie. Deze notitie vormt, na bespreking met college en tijdens een raadsavond, de inhoudelijke basis voor het Toekomstdebat. Tijdens dit debat gaan we met alle participatiedoelgroepen in dialoog over de overkoepelende koers en verschillende scenario's, zodat we op basis van hun inbreng na het debat de kern van de visie kunnen formuleren.

Het Toekomstdebat organiseren we in een interactief en inspirerend 'Vergezicht-evenement'. Of we hierbij kiezen voor een fysiek of digitaal evenement is wederom afhankelijk van de mogelijkheden binnen de dan geldende COVID-19 maatregelen. Voor het Toekomstdebat willen we een breed (intern en extern) publiek uitnodigen, waarbij we de deelnemers vragen actief mee te denken over de weging van de verschillende scenario's. De rol van de raad tijdens het debat is om gezamenlijk op te treden met de andere participatiepartners, door te luisteren naar hun inbreng en op basis hiervan voorkeuren te formuleren.

Na het Toekomstdebat starten we met de uitwerking van 'de kern van de visie', waarin de hoofdlijnen van de omgevingsvisie gevat worden. De overkoepelende koers wordt bijgeschaafd en samen met de opgehaalde voorkeursrichtingen verwerkt in een beknopte

integrale visie op het behoud en ontwikkeling van de toekomstige fysieke leefomgeving van De Bilt. De kern van de visie zal vervolgens worden besproken in een raadsavond en worden vastgesteld door het college. Dit vormt tevens de basis voor het eerste gesprek met de gemeenteraad en het college na de gemeenteraadsverkiezingen van 2022.

### *Integratie m.e.r.-procedure in fase 3*

Vanuit het MER worden de scenario's voor de omgevingsvisie door middel van een kansen- en risicoanalyse beoordeeld, waarbij mogelijke afwijkingmogelijkheden worden gedefinieerd. Hiermee worden de dilemma's voor de verdere uitwerking in beeld gebracht. Dit helpt ons om de belangrijke keuzes voor de scenario's af te wegen en vormt een belangrijk onderdeel van de Dialoognotitie. Op basis hiervan worden uiteindelijk keuzes gemaakt voor de verdere uitwerking van een voorkeursscenario in 'de kern van de omgevingsvisie'.

### *Fase 4 – Concept, ontwerp en vaststelling omgevingsvisie*

*De vierde en laatste fase staat in het teken van de uitwerking naar een eerste concept-omgevingsvisie, waarna de omgevingsvisie wordt klaargemaakt voor definitieve vaststelling.*

'De kern van de visie' wordt aan het begin van deze fase verder uitgewerkt in een eerste complete concept-omgevingsvisie, met bijbehorend concept-planMER. Dit concept en de hieraan voorafgaande processtappen worden toegelicht aan het college en in een raadsavond, waarna het concept waar nodig wordt aangepast en uitgewerkt. De concept-omgevingsvisie vormt vervolgens de inhoudelijke basis voor de tweede Maand van de Leefomgeving.

Tijdens de tweede Maand van de Leefomgeving vragen we in diverse participatiesessies aan onze ketenpartners, maatschappelijk middenveld en inwoners om te reflecteren op de concept-omgevingsvisie. Deze participatieronde heeft dus een toetsend karakter. De diverse participatievormen die we hierbij kiezen zijn gericht op de doelgroepen en zal ook afhankelijk zijn van de mogelijkheden binnen de COVID-19 maatregelen op dat moment. De raadsleden willen we in deze fase wederom actief betrekken bij het externe participatieproces, zodat zij goed meekrijgen wat er speelt in de samenleving.

Op basis van de opgehaalde inbreng wordt de ontwerp-omgevingsvisie opgesteld en wordt het bijbehorende planMER opgeleverd. Na de besluitvorming in het college leggen we de ontwerp-omgevingsvisie ter inzage. Eventuele wijzigingen naar aanleiding van de ingekomen zienswijzen en aanbevelingen van de Commissie-m.e.r. worden in de omgevingsvisie verwerkt, alvorens de definitieve omgevingsvisie (inclusief reactienota) ter besluitvorming aan de raad wordt voorgelegd.

Na besluitvorming in de raad publiceren we de definitieve versie online in de viewer, in boekvorm en in het Digitale Stelsel Omgevingswet (DSO). Hiermee is het product omgevingsvisie afgerond, maar het echte proces begint hier pas. Denk aan de doorwerking in andere Omgevingswet-instrumenten als programma's, het omgevingsplan en de monitoring (inclusief de permanente dialoog met de samenleving), maar bovenal het samen met de samenleving en onze (regionale) partners oppakken van de realisatie van het 'gedeelde verlangen' naar de toekomstige leefomgeving.

### *Integratie m.e.r.-procedure in fase 4*

De integrale beoordeling van het voorgenomen beleid en de effecten hiervan op de fysieke leefomgeving wordt in de concept-planMER uitgewerkt. Op basis van inbreng uit de tweede Maand van de Leefomgeving en het concept-planMER wordt de ontwerp-omgevingsvisie opgesteld en bijbehorende PlanMER. Tijdens de terinzagelegging van de ontwerp-omgevingsvisie brengt de Commissie voor de milieueffectrapportage (Commissie-m.e.r.) haar advies uit over de bijbehorende PlanMER. Tevens wordt dit gebruikt om de monitoring en evaluatiesystematiek op te zetten.

## **3. Relevante opgaven**

Binnen het omgevingsvisietraject staat een aantal hoofdpogaven centraal. Daarbij speelt de regionale dimensie van de metropoolregio Utrecht nadrukkelijk een rol. De planhorizon die we voor de omgevingsvisie kiezen is het jaar 2040. Hier naartoe wordt middels de omgevingsvisie een integrale koers uitgestippeld, waarbij we over een aantal hoofdpogaven en belangrijke thema's keuzes moeten maken. Daarbij zijn de volgende drie zaken van belang:

1. Belangrijkste opgaven in diverse kernen en typen buitengebied: hoe we samenhang tussen thema's en gebieden creëren.
2. Identiteit, kernkwaliteit en regionale positionering: welke waarden we daarbij als kaders voor ontwikkelingen hanteren.
3. Sturingsfilosofie en rolopvatting: de manier waarop we als gemeente willen sturen.

De opgaven waar we in de omgevingsvisie keuzes over moeten maken, zullen worden gefilterd uit de inventarisatie en analyses die worden uitgevoerd in de tweede fase. Tevens is aangesloten bij het door de raad vastgestelde Position Paper van de U10 met bouwstenen voor het REP. De onderstaande opsomming brengt dan ook alleen de dertien *voorlopige* relevante opgaven (zonder rangorde) in beeld die in het voortraject zijn opgehaald. Het is belangrijk hierbij te benoemen dat ambitiebepaling en prioritering van verschillende opgaven gedurende het omgevingsvisietraject onderwerp van gesprek zijn. Hierdoor kan het zo zijn dat bepaalde opgaven meer of minder nadruk krijgen in de



uiteindelijke visie. De ontwikkelingen rondom deze opgaven staan uiteraard niet stil. We benutten daarom ook nadrukkelijk de resultaten uit andere reeds lopende processen, zoeken bij het opstellen van de visie naar meerwaarde voor deze processen en sturen hierbij op efficiënt werken.

- 1. Differentiatie.** Bij analyses, afwegingen en ambities moeten we rekening houden met sociaaleconomische uitdagingen, demografische trends en identiteiten van de kernen.
- 2. Kwaliteitsniveaus milieu, gezondheid en veiligheid.** De vraag is hoe we een aantrekkelijke leefomgevingskwaliteit kunnen garanderen (sociaal, economisch en ruimtelijk), met een goede borging van gezondheid en veiligheid. Denk hierbij aan geluidsoverlast, luchtkwaliteit en veilige en beweegvriendelijke openbare ruimte.
- 3. Duurzaamheid.** Integratie en operationalisering van duurzaamheid in alle thema's en gebieden is een algemeen aandachtspunt.
- 4. Landschap en cultuurhistorie.** De nadere afweging tussen bescherming en ontwikkeling van het landschap, erfgoed en cultuurhistorie, rekening houdend met de aanwezigheid van een Natura 2000 gebied (Westbroekse Zodden), NNN-gebieden en de aanwezige cultuurhistorische waarden. Daarbij zal ook gezocht moeten worden naar mogelijke compensatie in de vorm van bepaalde kwaliteitsverbeteringen van het landelijk gebied. Er is een helder afwegingskader nodig voor het beoordelen van nieuwe initiatieven in het buitengebied, dat helpt in het wegen van de aanwezige kwaliteiten en het leveren van een mogelijke bijdrage aan de regionale opgaven op het gebied van wonen, recreatie, mobiliteit, werken, klimaatadaptatie en energietransitie. Daarbij kijken we ook nadrukkelijk naar het benutten van koppelkansen.
- 5. Landbouw.** De toekomst van de landbouw, onder ander in relatie tot kansen voor energieopwekking, nevenactiviteiten op gebied van recreatie en natuurbeheer. Tevens is een visie op vrijkomende gebouwen gewenst als het nodig is veehouderijen uit te kopen om de stikstofdepositie in N2000 gebied te verlagen.
- 6. Biodiversiteit.** De vraag hoe de gemeente omgaat met de trend dat de biodiversiteit achteruitgaat, zowel in het buitengebied als in de bebouwde omgeving.
- 7. Woningbouw.** Verdere ontwikkeling van woningbouw in relatie tot mogelijkheden tot intensivering en verdichting en de gewenste identiteit en ruimtelijke kwaliteit van de kernen. Daarnaast ligt er de opgave om de kwalitatieve woonbehoefte goed af

te stemmen op het woningbouwprogramma. Bijvoorbeeld vanwege vergrijzing en bijbehorende vraag naar passende zorgvoorziening.

- 8. Economie.** De toekomstige (circulaire) economische functie binnen de regio, onder andere op de Life Science As en ruimte voor bedrijvigheid en werkgelegenheid bij de ontwikkeling en/of transformatie van bedrijventerreinen en kantoorlocaties, station knooppunt Bilthoven en menging van bedrijvigheid in woongebieden.
- 9. Voorzieningen.** De strategie voor de ontwikkeling van het voorzieningenniveau, onder andere detailhandel en horeca, sport- en spelvoorzieningen, onderwijsvoorzieningen, sociaalmaatschappelijke voorzieningen. Hoe deze op peil te houden in de kleine kernen en de leefbaarheid te waarborgen, zeker met oog op vergrijzing en ontgroening? En hoe houden we de centrumgebieden van Bilthoven, De Bilt en Maartensdijk levendig, rekening houdend met de veranderde functie van centra waarbij sfeer, beleving en andere niet-winkelfuncties steeds belangrijker worden?
- 10. Sociaal domein.** De koppeling met relevante aspecten van het sociaal domein onder de Omgevingswet, zoals zorg, welzijn, onderwijshuisvesting, maatschappelijke voorzieningen, verenigingsleven, werk en inkomen. Denk hierbij ook aan de opgaven voor de bevordering van positieve gezondheid, het realiseren van een inclusieve samenleving en de gevolgen van vergrijzing en ontgroening en de hieraan gerelateerde veranderende vraag naar maatschappelijke voorzieningen en ruimtes.
- 11. Bereikbaarheid.** Er liggen opgaven op het gebied van bereikbaarheid, parkeersituatie en doorstroming met een bijdrage aan de regionale mobiliteitstransitie naar duurzaam, schoon en veilig verplaatsen, afgestemd op toekomstige ontwikkelingen in De Bilt en de regio op gebied van wonen, werken en recreatie. Ook een inclusievere openbare ruimte hoort hierbij.
- 12. Klimaatadaptatie.** De opgave om de ruimtelijke omgeving van de gemeente klimaatadaptief in te richten. Met het oog op klimaatverandering is het voor een toekomstbestendige woon- en leefomgeving nuttig na te denken over mogelijke maatregelen tegen hittestress, wateroverlast en droogte.
- 13. REP en RES.** Hoe kunnen we bijdragen aan de ambities uit de Regionale Energietransitie (RES), alsmede het Ruimtelijk Economisch Programma (REP) met oog voor kansen en beperkingen in zowel het landelijk als stedelijk gebied. Hierbij houden we rekening met waardevolle landschapselementen, toekomstige mogelijkheden en infrastructurele en planologische beperkingen van de ondergrond.

## 4. Type omgevingsvisieproduct

### 4.1. Abstractieniveau

De mate van detail is medebepalend voor de omvang van een omgevingsvisie en de mate waarin de raad 'loslaat' richting het college. Het heeft de voorkeur om een omgevingsvisie te maken met een relatief hoog abstractieniveau, omdat 'loslaten' juist past bij de geest van de Omgevingswet en het ruimte biedt aan initiatieven uit de samenleving. Daarbij is het wel van belang dat als je wilt loslaten, je ook goed moet vastleggen wat je wilt vasthouden.

Omdat de omgevingsvisie ook de basis moet zijn voor het omgevingsplan, is een minimale uiteenzetting over een aantal onderwerpen wel wenselijk. Daarnaast heeft het de voorkeur om ook de kernkwaliteiten gedetailleerder uit te werken. We kiezen daarom voor een omgevingsvisie met heldere centrale waarden en een gebiedsgerichte uitwerking. Hierin zijn inhoudelijke uitgangspunten en duidelijke keuzes vastgelegd met betrekking tot de kwaliteiten die we willen waarborgen. Hiervoor zetten we in op een gedegen afwegingskader dat voldoende concreet is om integrale keuzes te maken tussen verschillende ruimteclaims en belangen, maar ook voldoende ruimte overlaat voor ontwikkelingen en initiatieven.

### 4.2. Integraliteit van de omgevingsvisie

Het is de wens om een integrale visie te maken die - in de lijn van de Omgevingswet - toont hoe wij als gemeente samen met de samenleving en onze (regionale) partners de kwaliteiten van de *fysieke* leefomgeving op de (middel)lange termijn zien. De Omgevingswet gaat niet over het sociaal domein. Dat neemt niet weg dat we maximaal inzetten op het koppelen van sociale en economische doelen aan de visie op de fysieke leefomgeving. Met ingrepen in de fysieke leefomgeving kunnen we namelijk ook doelen van andere sectoren bereiken.

Daarnaast is een zorgvuldige afstemming nodig met regionale processen, zoals de Regionale Energie Strategie en de het Ruimtelijk Economisch Programma. Concreet betekent dit dat we in de omgevingsvisie op gebiedsniveau een integrale koers uitzetten waarin alle fysieke thema's meedoen, aangevuld met de 'nieuwe' thema's onder de Omgevingswet, zoals duurzaamheid, gezondheid en veiligheid. Daarnaast worden de doelen uit het sociaal domein nadrukkelijk bij de ontwikkeling betrokken en hebben we oog voor onze positie in de regio.

### 4.3. Sturingsfilosofie

In de omgevingsvisie moet onze sturingsfilosofie als gemeentelijke organisatie worden bepaald voor de verschillende opgaven. In de uitvoeringsparagraaf van de omgevingsvisie geven we daarom aan waar we als gemeente zelf verantwoordelijkheid nemen in het realiseren van onze ambities en waar we alleen faciliteren en de taken overlaten aan partijen in de samenleving en (regionale) partners. Dit hangt ook samen met het gekozen abstractieniveau, we willen namelijk voldoende ruimte behouden voor lokaal initiatief. Daarbij beschrijven we dan ook hoe we als gemeente omgaan met participatie bij initiatieven.

Daarnaast beschrijven we in de uitvoeringsparagraaf hoe we als gemeente omgaan met de werking van de Omgevingswet als beleidscyclus zijnde. Denk hierbij aan het voornemen voor actualisatie van de omgevingsvisie, de vertaling van de omgevingsvisie naar het omgevingsplan, de koppeling met eventuele programma 's en onze systematiek voor een gedegen monitoring en evaluatie. De concrete invulling hiervan wordt gedurende het traject bepaald.

### 4.4. Wensen digitaal/fysiek eindproduct

De omgevingsvisie wordt vormgegeven als fysiek 'boekje' én als digitale viewer. Daarnaast wordt na vaststelling van de omgevingsvisie de digitale ontsluiting conform de eisen in de Omgevingswet in het Digitale Stelsel Omgevingswet (DSO) gepubliceerd.